

Különös áthallások

Székhelyi Edith munkáiból



Jelenünkben élő, kortárs alkotóval van dolgunk, aki szemlátomást nem akarja elhitéteni velünk, hogy az emberi, a művészi létezés túlságosan egyszerű és egyértelmű lenne. Szó sincs erről. Inkább emlékekből, beszédes tárgyakból és különös áthallásokból szerveződik az életünk. Van úgy, hogy ezek az elemek alaktalanul gomolyognak bennünk, máskor pedig értelmet, fókuszot, gyújtópontot nyernek.

Tárlatain kitüntetett szerephez jutnak az úgynevezett hideg tónusok, a kékek. Tudom, hogy az eleven és simogató kékekben rejlik valami szelíd távlatosság. Valami idealisztikus meghittség. Aki felnéz az égre, aki az elnyúló horizontot a szabad térségben kémleli, az akarva-akaratlanul is találkozik a végtelenség érzetével, más szóval a mesebeli, misztikus valósággal.

Annyi bizonyos, hogy *Székhelyi Edith* festészete egyféle biztonságot kereső és dekoratív, lírai alaphangra épül fel.

Ne higgyünk azért teljességgel az üde, megnyugtató, kék tónusoknak. Már csak azért sem, mert a művész nemigen megy ki a természeti zónákba, hogy igazi távlatosságot, levegőséget adjon a képeinek. Inkább behúzódik egy személyes emlékeket őrző szobába, ahol a kinyíló asztallapnak, a mértani széknek, vagy az evőeszközöknek ugyanúgy lényeges szerepük van, akárcsak a darálónak vagy a kalitkának.

A kalitkás kép szinte magába sűríti a művész érzelmi alaphelyzetét. Mert a képtér ugyan kötetlen, nyitott jellegű, ám a kalitka óhatatlanul a zártagra utal. Egyszóval, e műveket a szabadság és a kötöttség feszültsége élteti.

Molnár Ferenc – érett írófejjel – megteremtette a Pál utcai fiúk megkapó történetét. Hogy elmeneküljön a jelen sivárságától, mintegy visszalépett a saját gyermekkorába. Mégis azt látjuk, hogy nincs menekvés, hisz még a gyermeki világba is berobban a halál, a pusztulás démona. Nos, egy hasonló furcsaság *Székhelyi Edith* képeiben is jelen van. Keres, élvezkedik és gyönyörködik a múltban, ám a feszes, drámai képzetű képszerkesztéstől így sem tud megszabadulni.

Aztán egy szarvakat viselő, baljóslatú, kicsit játékos képzetű állatforma is egyre-másra előbukkan e műveken. Itt jóformán ő az egyedüli élőlény, ennél fogva kiemelt jelentésbeli funkciót hordoz. Érzékeljük: bár e különös állatmotívum hozzátartozik a kép intimebb közegéhez, egyszersmind el is válik tőle. Ami az egyik térfélen a hétköznapi tárgyak szimbolikus együttese, az a másikon a természeti lét szilajabb, agresszívabb képviselője. E helyütt is átfedéssel, ütköztetéssel él az alkotó, nem engedi, hogy az otthon távlatos melege nyugalmas, biztonságos legyen.

Ez a titokzatos, összetett szerkezet a képek stílár megjelenésében is tetten érhető. Igaz, első látásra úgy tűnik, hogy a mű-



Az áldozat

vész kimondottan ragaszkodik az egyszerű, szókimondóan tömör képszerkesztéshez. Mindössze három vagy négy motívumot használ. Semmi többet. Csakhogy a képelemek a kubista térépítés elvei, vagyis a mozgó perspektíva szabályai szerint jelennek meg előttünk. Ennek tudható be, hogy látszólag egy parányi térben, a másik oldalon mégis különös, már-már monumentális térzónákban vagyunk. Vagyis – az intimitás nem zárja ki a festői robusztusságot.

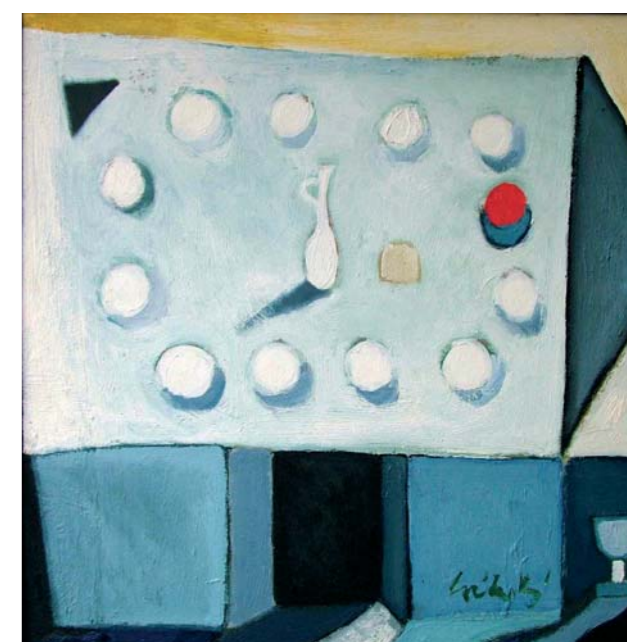
Székhelyi Edith szemlátomást vonzódik a jelszerűség felé törekvő, torzószerű, mértani alakzatokhoz. A másik oldalon azonban egyre-másra hadakozik a szerkesztőelvű látás egyoldalúságával: innen adódik, hogy felületein a lágy organikus formatartományok is jelentős szerephez jutnak.

Ez a kettősség határozza meg képeinek lüktető, mozgalmas hangulatát. Műveinek erős az expresszív, érzelmi kisugárzása, hiszen a festői muzikalitás szerencsésen találkozik a monumentális erővel.

Szuromi Pál
művészettörténész



Emlék



A vacsora



A jel



Asztalaink



Szabadság



Éjjel